

# 改名外語大學說明會



2012



# 申請改名外語大學進程

- 共召開25次相關會議
  - ① 籌備會議
  - ② 任務小組會議
  - ③ 學群召集人會議
  - ④ 5人小組核心會議
  - ⑤ 臨時會議
- 計畫書整體架構業經上學期第5次行政會議(2011/12/20)、第2次校務會議(2011/12/27)及第十五屆第六次董事會議(2012/2/9)審議通過，訂於今年三月初函送教育部提出申請。



文藻學校財團法人文藻外語大學

Wenzao Ursuline University of International Studies



文藻外語大學發展願景

國際化天主教外語大學

外語應用暨  
社會科學學院

<培育特色>

國際行動力之  
國際專才

提供外語應  
用跨領域專  
業課程

提供多元語  
種語言、文  
化相關課程

外國語文學院

<培育特色>

跨外語跨領  
域專才

整合・活化・開創

通識博雅、全人  
發展、師資培訓  
課程

人文暨  
語言教育學院

<培育特色>

全人典範之  
語言教育師資



# 改名大學後的堅持

- 外語與專業並重的教育
- 兼顧身心靈的全人教育
- 文藻特色的教學與研究
- 大學與專科並進的發展

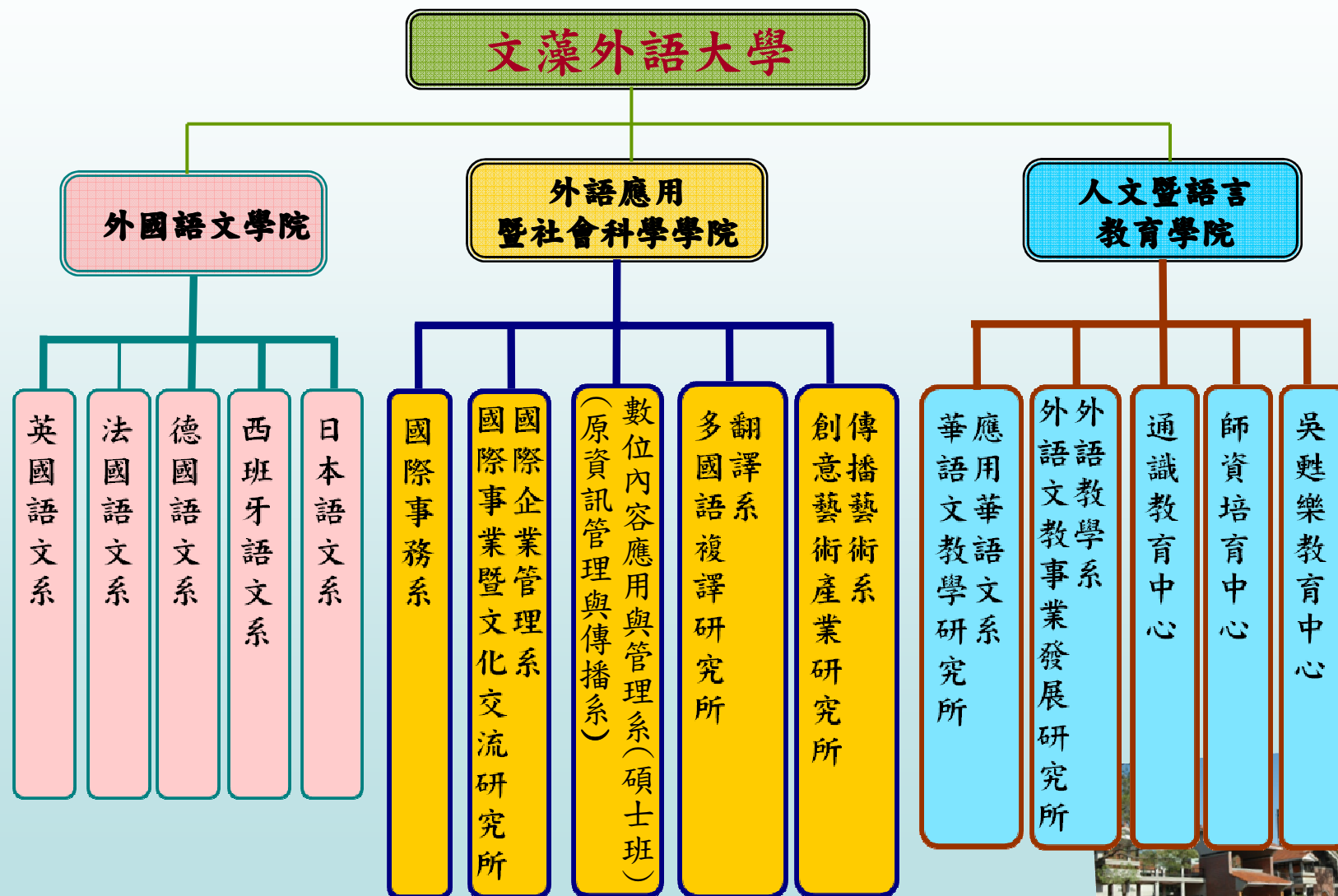


# 改名大學後的方向

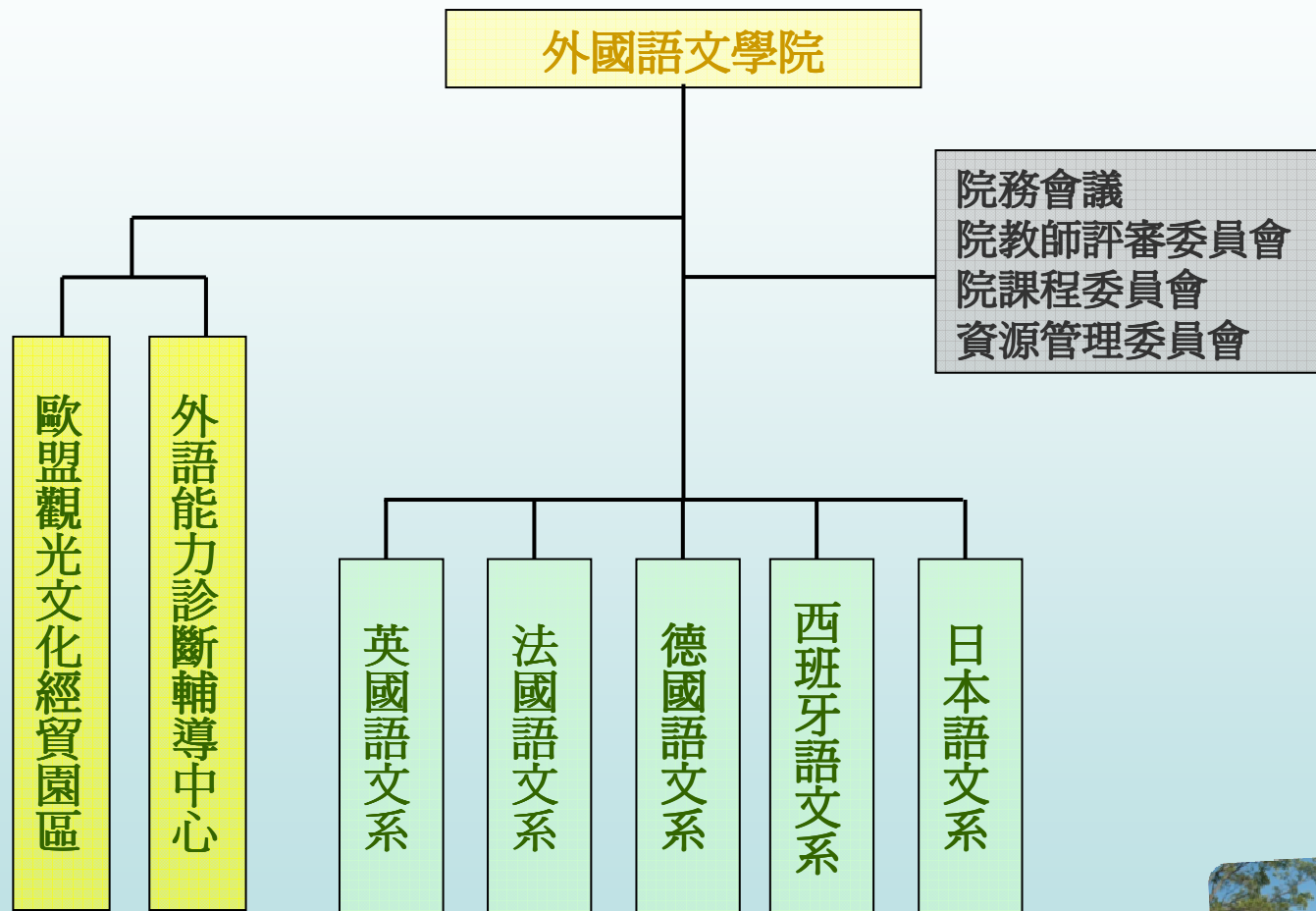
- 精進外語訓練與職場實務結合的技職教育
- 推廣全人發展與職場倫理結合的技職教育
- 拓展終生學習與推廣教育結合的技職教育
- 發揮學術研究與產業需求互利的技職教育
- 強化國際教研交流與實質合作的技職教育



# 學院與系所架構圖

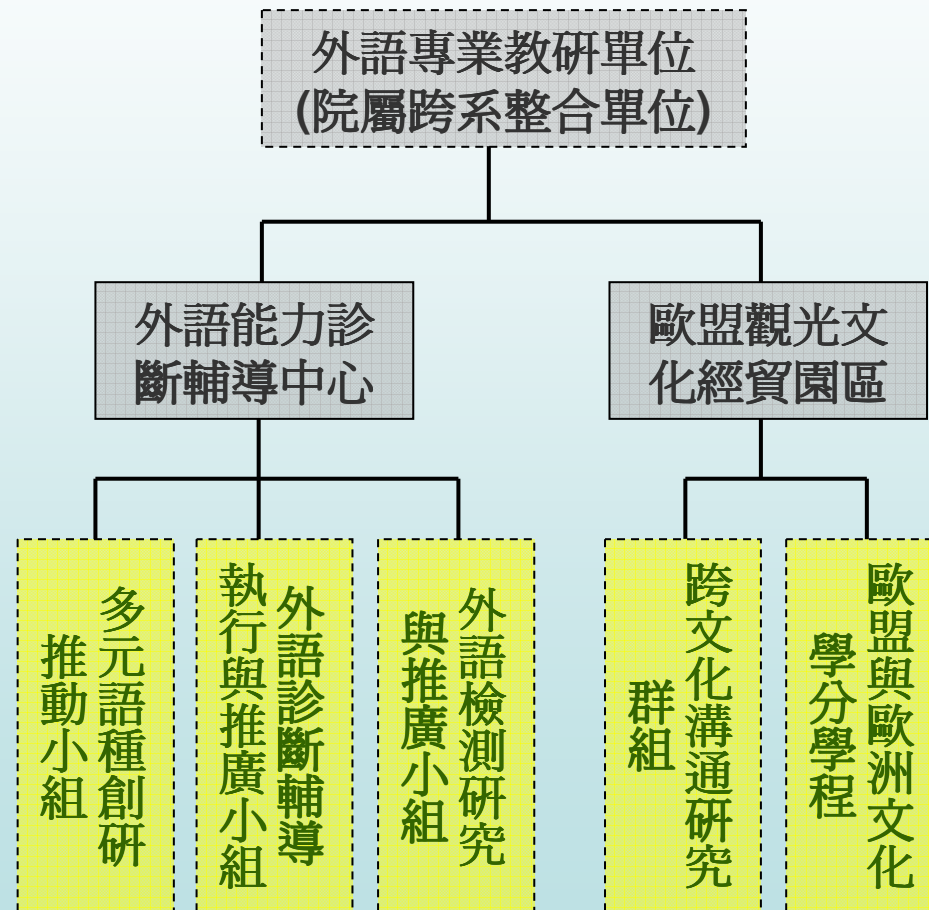


# 外國語文學院組織架構

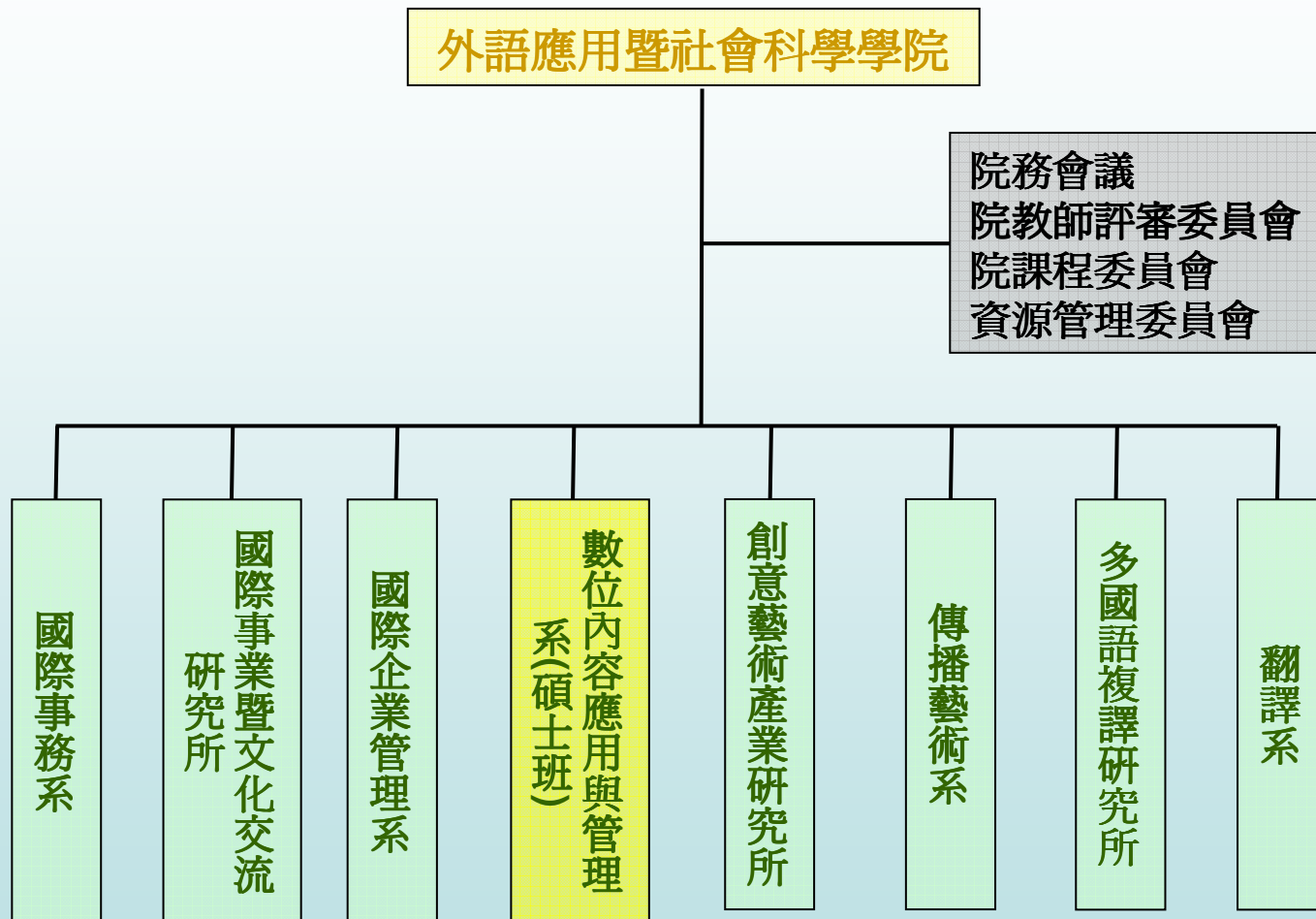


# 外國語文學院

## 外語專業教研單位架構

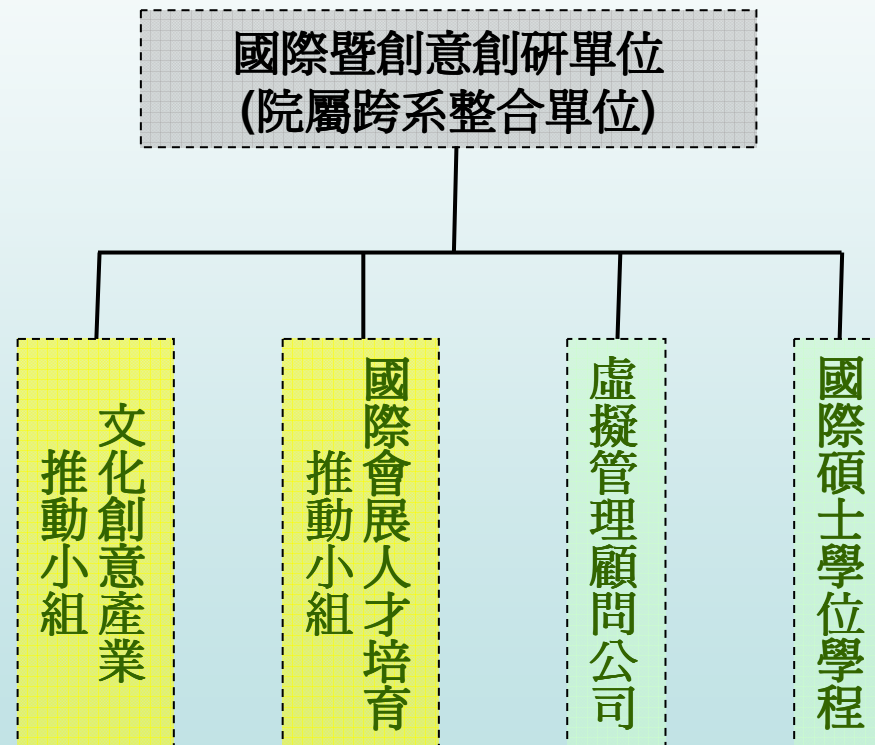


# 外語應用暨社會科學學院組織架構

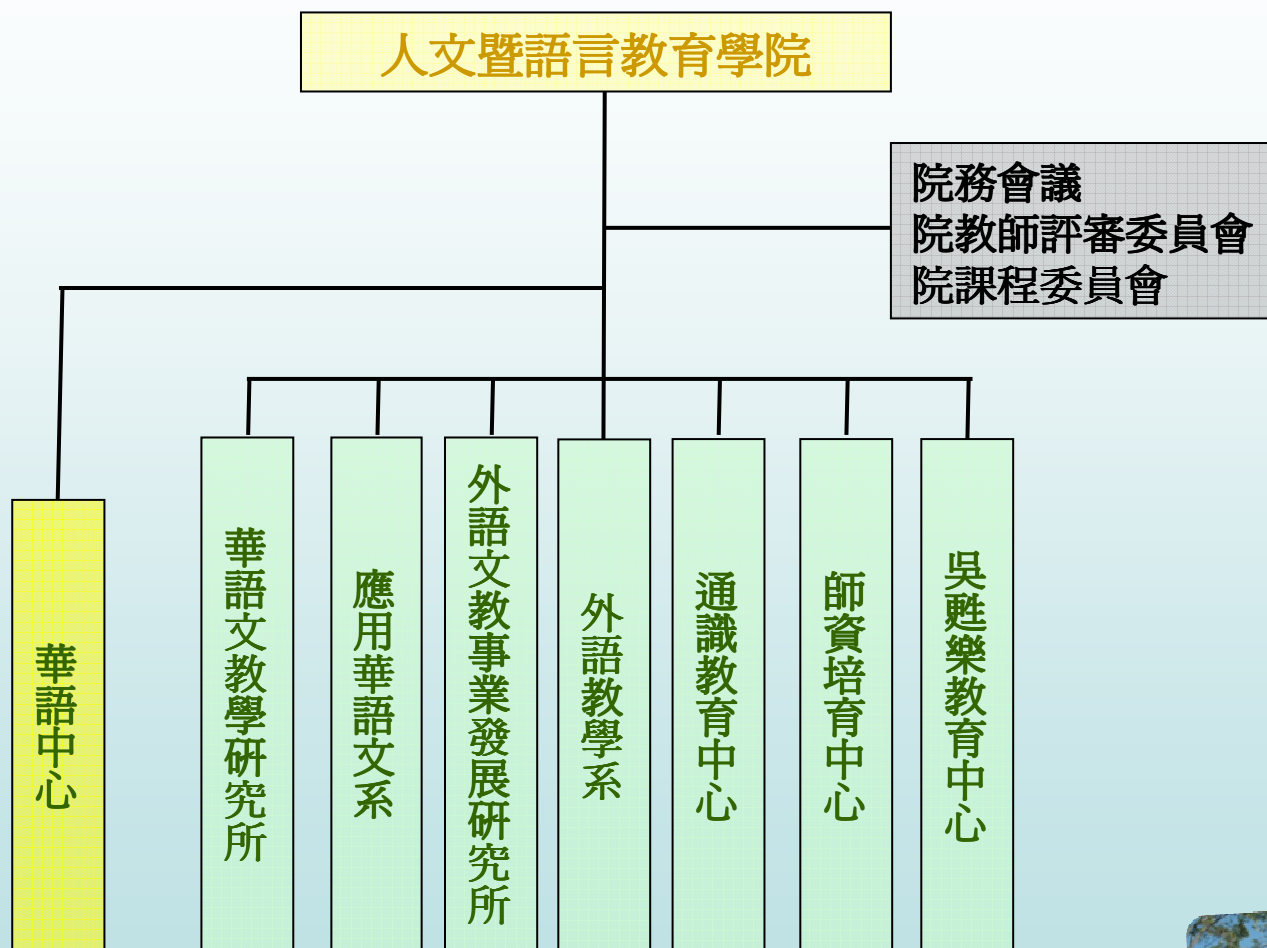


# 外語應用暨社會科學學院

## 國際暨創意創研單位架構

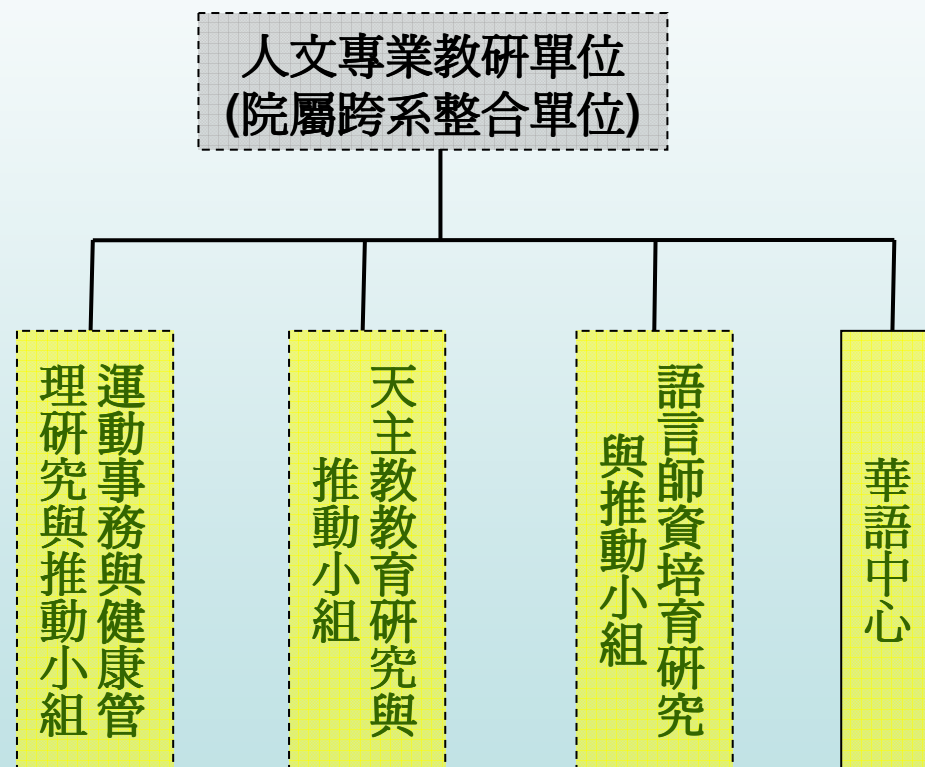


# 人文暨語言教育學院組織架構



# 人文暨語言教育學院

## 人文專業教研單位架構



# 改大計劃書所列其他未來重點規劃

- 持續提昇副教授及教授佔師資之比例（已訂定鼓勵辦法，並由副校長督導）。
- 視教育部政策風向，改大後準備申請「中學師資教育學程」。
- 改大後確訂本校為教學為主、研究為輔之大學，學術研究方向訂為以研究創新教學，以研究提昇服務，並由學院主導發展跨領域整合研究。
- 配合董事會指示，執行少子化因應措施。
- 發展以華語教學為主之各語種遠距教學課程。
- 籌劃為中小企業及台商量身打造之EMBA學程。



# 未來4年師資需求預估表

學年度	所需教師人數	備註
101	285	研究所：在職專班 <u>6</u> 班、碩士班 <u>6</u> 班 學院部：四技（日間部 <u>92</u> 班，進修部 <u>40</u> 班） 二技（日間部 <u>14</u> 班，進修部 <u>4</u> 班） 專科部（日間部 <u>33</u> 班）
102	285	研究所：在職專班 <u>6</u> 班，碩士班 <u>6</u> 班 學院部：四技（日間部 <u>92</u> 班，進修部 <u>40</u> 班） 二技（日間部 <u>14</u> 班，進修部 <u>4</u> 班） 專科部（日間部 <u>34</u> 班）
103	285	研究所：在職專班 <u>6</u> 班，碩士班 <u>6</u> 班 學院部：四技（日間部 <u>92</u> 班，進修部 <u>40</u> 班） 二技（日間部 <u>14</u> 班，進修部 <u>4</u> 班） 專科部（日間部 <u>35</u> 班）
104	285	同103學年度



# 改名大學後的預期效益 1

- 國家有了全國第一所外語大學
  - 在內政推動上，可充份配合提升國民英語能力之政策
  - 在外交拓展上，可有效培育通曉多國外語之高階人才
  - 在經貿發展上，可加強產出國際視野寬廣之專業人才
  - 在文化推展上，可加速強化對外華語教學之輸出能量



# 改名大學後的預期效益 2

- 高雄市有了全國唯一的外語大學
  - 在推動國際友善城市的努力中，得到強化溝通的支援
  - 在增加城市產業國際能見度上，得到如虎添翼的奧援
  - 在發展國際會展城市的過程中，得到紮根堅實的後援



# 改名大學後的預期效益 3

- 技職體系有了高等教育界首所外語大學
  - 可改善技職教育重理工、輕人文的偏狹傾向
  - 可優化技職校院的英語教學資源整合及發展
  - 可擴展技職體系的第二外語教育之教學質量
  - 可紮根發展技職體系複合型教學之教育成果



# 改名大學後的預期效益 4

- 文藻師生及校友有了期盼已久的外語大學
  - 可凸顯本校外語教育的亮點，獲得社會各界更多認同
  - 可用正式大學的名望及地位，與全球學術界平等交往
  - 可迅速提升本校文憑之價值，增加業界對校友之信心
  - 可對本校形象產生正面加值，增強家長及學生之向心
  - 可提振本校教師之學術責任，強化產學研究之質與量
  - 可有效吸引學生之就讀意願，降低少子化危機的衝擊



報告完畢，  
謝謝指教！



# 教師歷程系統「已送審」資料數據

教師專業發展歷程網各表單100年度(100.1.1~12.31)

## 新增資料統計表

表單名稱	填寫資料 教師數	資料填寫 筆數	送複查筆數 (複查中+複查通過)	複查中 筆數	複查通過 筆數
實務經驗資料表	12人	22	0	0	0
相關證照資料表	31人	58	19	16	3
專業服務資料表	67人	322	72	60	12
學術/專業活動資料表	86人	568	151	128	23
承接政府部門、產學及 技術服務案資料表	25人	41	6	6	0
期刊論文資料表	26人	36	9	9	0
研討會論文資料表	27人	53	13	12	1
發表專書(含篇章)及其 他著作資料表	8人	8	1	1	0
獲頒獎項與榮譽資料表	24人	52	6	4	2
總計	306人	1080	258	220	38



# 資料建置注意事項

- 每位專任、專案教師皆補助20小時TA時數應於**2012/3/1前使用完畢**。
- 請於101/3/1前，**由近而遠優先將100年度(100.1.1~12.31)起迄今的各項表單資料優先輸入並送複查**。



# 導師會議議程提醒

- 請日間部導師於10點20分前至文園2F會議室
- 務請導師依系科安排座位就座
- 請進修部導師於10點20分前至行政大樓三樓  
國際會議廳

